



PROGRAM HOSPODÁRSKEHO A SOCIÁLNEHO ROZVOJA OBCE BITAROVÁ

Programovacie obdobie 2007 – 2016



2007

VÚC: Žilinský
Okres: Žilina
Región: Horné Považie
Adresa: Obecný úrad
Bitarová č.94
010 04 Žilina 4
Tel: 041/5662 651
Email: obec.bitarova@gmail.com
IČO: 00648957
DIČ: 2020689363



Program hospodárskeho a sociálneho rozvoja obce Bitarová

OBSAH

1. Úvod.....	2
2. Vízia obce.....	3
3. Základná charakteristika obce.....	5
4. Ekonomické zdroje.....	16
5. SWOT analýza.....	16
6. Strategické ciele rozvoja.....	18
7. Akčný a finančný plán.....	19
8. Zabezpečenie programu.....	20
9. Záver.....	22





Program hospodárskeho a sociálneho rozvoja obce Bitarová

1. Úvod

Dokument „ Program hospodárskeho a sociálneho rozvoja obce Bitarová s výhľadom do roku 2016 (PHSR) je strednodobý strategický dokument, ktorý na základe analýzy hospodárskeho a sociálneho rozvoja obce stanovuje jeho strategické ciele a priority rozvoja. Je prostriedkom na napĺňanie vízie ďalšieho smerovania rozvoja obce. Programom hospodárskeho a sociálneho rozvoja obce Bitarová sa uskutočňuje podpora rozvoja na úrovni miestnej samosprávy s dôrazom na sociálnu, ekonomickú a kultúrnu sféru. Je to program cielených opatrení, navrhnutý pre oživenie sociálneho, ekonomického a kultúrneho rozvoja obce.

Zákon č. 416/2001 Z.z. o prechode niektorých pôsobností z orgánov štátnej správy na obce a vyššie územné celky, vo svojom článku I § 2 definuje prechod pôsobností na obce. Na úseku regionálneho rozvoja prechádzajú pôsobnosti:

- Vykonávanie stratégie regionálneho rozvoja.
- Vypracúvanie programov hospodárskeho a sociálneho rozvoja.
- Koordinovanie spolupráce právnických osôb pri vypracúvaní programov rozvoja obcí.

Na tento zákon nadväzuje zákon Národnej rady SR č. 503/2001 Z. z. o podpore regionálneho rozvoja, ktorý definuje Program hospodárskeho a sociálneho rozvoja obce ako strednodobý programový dokument, obsahujúci analýzu hospodárskeho a sociálneho rozvoja obce, hlavné smery jej vývoja, ustanovenie cieľov, prvoradých potrieb a úloh vo všetkých oblastiach života obce, v zmysle ktorého bol vypracovaný i PHSR obce Bitarová.

Súčasťou programu je aj návrh jeho administratívneho a finančného zabezpečenia. Zákon stanovuje aj úlohy, týkajúce sa vypracovania, schvaľovania, zabezpečenia plnenia a pravidelného vyhodnocovania predmetného programového dokumentu. Pri spracovaní programu boli rešpektované zásady regionálnej politiky vlády Slovenskej republiky a princípy regionálnej politiky Európskej únie zakotvené najmä v nariadení Rady (ES) č. 1266/1999 (nariadenie o štrukturálnych fondoch).

Program sociálneho, ekonomického a kultúrneho rozvoja obce Bitarová je súčasťou sústavy základných dokumentov podpory regionálneho rozvoja v Slovenskej republike. Táto sústava je členená na strategické a programové dokumenty vypracované na úrovni štátu, sektorov, samosprávnych krajov, regiónov a obcí a programové dokumenty Európskej únie (pre využitie zdrojov predvstupových a štrukturálnych fondov).

Podpora regionálneho rozvoja sa uskutočňuje v súlade s programovaním na základe :

– Národného plánu regionálneho rozvoja, ktorý je základný strednodobý strategicko – plánovací dokument na rozvoj regiónov vypracovaný spravidla na päť až sedem rokov. Jeho súčasťou je Regionálny operačný program regiónu NUTS III Žilinského kraja a NUTS II Slovensko – stred.

– Regionálneho operačného programu, ktorý je strednodobý dokument vypracovaný na úrovni druhého stupňa podľa klasifikácie štatistických územných jednotiek. Regionálny operačný program vypracúvajú samosprávne kraje vo vzájomnej spolupráci v rámci regiónu na úrovni druhého stupňa podľa klasifikácie štatistických územných jednotiek (NUTS II).

– Sektorového operačného programu, ktorý je strednodobý dokument vypracovaný pre vopred určené sektory.



Program hospodárskeho a sociálneho rozvoja obce Bitarová

- Programu hospodárskeho rozvoja a sociálneho rozvoja samosprávneho kraja, ktorý je strednodobý programový dokument, je v súlade s cieľmi a prvoradými potrebami ustanovenými v národnom pláne a s podkladom na vypracovanie príslušného regionálneho operačného programu. Jeho vypracovanie zabezpečuje samosprávny kraj.
- Programu hospodárskeho rozvoja a sociálneho rozvoja obce, ktorý je strednodobý programový dokument spracovaný na úrovni obce.

Význam a užitočnosť programu hospodárskeho a sociálneho rozvoja obce

- Vypracovaním programu rozvoja splní obec jeden zo základných princípov regionálnej politiky Európskej únie – princíp programovania. Princíp programovania hovorí, že podpora zo zdrojov Európskej únie sa viaže na vypracovanie programových dokumentov. Programovým dokumentom na úrovni obce je program hospodárskeho a sociálneho rozvoja obce (ďalej len program rozvoja obce).
- Možnosť získať verejné zdroje z rozpočtu EÚ a národného rozpočtu Slovenskej republiky je často previazaná na schopnosť obce spolufinancovať rozvojové projekty z vlastných zdrojov, prípadne zo zdrojov súkromných investorov. Prehľadné usporiadanie rozvojových zámerov do podoby programu rozvoja umožní obci zorientovať sa v škále dostupných podporných zdrojov, ako aj podmienok sprevádzajúcich získanie týchto zdrojov.

Program hospodárskeho a sociálneho rozvoja obce Bitarová ponúka riešenie zlepšenia imidžu krajiny, vytvorenie nových aktivít v oblasti služieb a turistického priemyslu, zníženie nezamestnanosti a zlepšenie životného prostredia a úrovne života v danom regióne.

Je riešený vo výhľadovom období 10 rokov t.j. do roku 2016. Je to dokument živý podliehajúci aktualizácii.

Plán HSR (hospodársko-sociálneho rozvoja) je v súlade s Programom sociálneho hospodárskeho rozvoja Žilinského kraja a taktiež v súlade s VÚC Žilinského kraja.

2. Vízia rozvoja územia Bitarová

Program rozvoja obce vychádza z dlhodobej vízie, žiť v peknej obci s kvalitným životným prostredím, pracovnými príležitosťami v obci, rozvinutým cestovným ruchom a dobrými medzilidskými vzťahmi.

Budúca podoba obce, jej rozvoj a smerovanie je daná prírodnými podmienkami a krajinným reliéfom, v ktorom sa obec Bitarová nachádza. To predurčuje v značnej miere ďalší rozvoj obce s ohľadom na využitie prírodných zdrojov, ich ochranu, ale aj údržbu v nutnej symbióze s ekonomickou sebestačnosťou územia z pohľadu vytváraných zdrojov. Spracovaný územný plán obce smeruje obec ako rozvoj bývania, občianskeho vybavenia so socialnou infraštruktúrou, výroby a rekreácie v nasledovných oblastiach:



Program hospodárskeho a sociálneho rozvoja obce Bitarová

V oblasti pracovného života:

- Dostatok pracovných príležitostí (aspoň na dnešnej úrovni) s podstatne lepším reálnym finančným ohodnotením (nad SR mzdovým priemerom) je zabezpečená v okrese Žilina
- Dobre vybavené pracoviská, ktoré dodržiavajú na vysokom stupni pracovnú hygienu

V oblasti bývania:

- Obec má aktuálny územný plán, ktorý zohľadňuje dlhodobý rozvoj obce
- Všetky siete infraštruktúry sú dobudované (okrem verejnej kanalizácie)
- Obec je za pomoci prvkov krajnotvorby vhodne odhlučnená
- Prejazd poľnohospodárskych mechanizmov je odklonená mimo obce
- Obec má veľa zelených plôch, je pekne upravená
- Verejné priestranstvá sú pravidelne udržiavané
- Vytvorené technické zázemie systém kontroly pre ochranu ŽP
- Znížené náklady na bývanie (napr. zavádzaním alternatívnych energií)

V oblasti služieb:

- Dobudované služby občianskej vybavenosti lekárska starostlivosť je zabezpečovaná v okresnom meste Žilina
- V obci je predškolské zariadenie na dobrej úrovni.
- V obci je čiastočne vybudovaná sieť sociálnych služieb
- Verejná doprava je zabezpečená tak, aby sa mohla realizovať preprava občanov nielen za prácou ale aj za aktivitami voľného času
- Územie má kvalitné pokrytie televíznym signálom a fungujúce telekomunikácie

V oblasti trávenia voľného času:

- V obci je dostatok príležitostí pre kultúrne a spoločenské vyžitie (vrátane záujmových klubov – pre dôchodcov alebo mládeže), z toho veľký podiel si občania vytvárajú sami
- V obci je dostatok zariadení a možností pre realizáciu športových aktivít občanov
- V obci a jej okolí je dostatok oddychových zón pre relax občanov

V oblasti vzťahov:

- Obec je súdržná s vysokou morálkou a schopnosťou riešiť problémy
- V obci je zabezpečená stála informovanosť, vzájomná komunikácia medzi vedením obce a občanmi ako predpoklad dobrých vzťahov
- V obci žijú občania, ktorí si vytvárajú podporujúce a pozitívne susedské vzťahy a ktorí majú záujem o dianie v obci a ochotu spolupracovať s vedením na jej rozvoji
- V obci fungujú spoločenské organizácie, ktoré pomáhajú skvalitňovať život.

Tento rozvojový dokument bol zostavený na základe požiadavky obecného úradu a reflektuje všetky rozvojové zámery obce v reálnom výhľade do roku 2016, berúc v úvahu rozpočtové možnosti a dostupné zdroje zo štátnej pomoci ako aj štrukturálnych fondov EÚ.

Vízia rozvoja obce Bitarová bola zostavená spoločne s Obecným úradom Bitarová obsahuje predstavy Obecného úradu v konečnej želannej situácii v obci do roku 2016 v nasledovných oblastiach: bývania, sociálnej infraštruktúry, technickej infraštruktúry a cestovného ruchu.



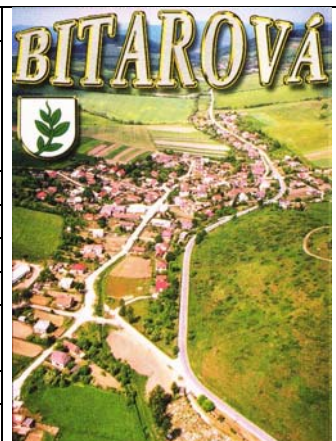
Program hospodárskeho a sociálneho rozvoja obce Bitarová

3. Základná charakteristika obce

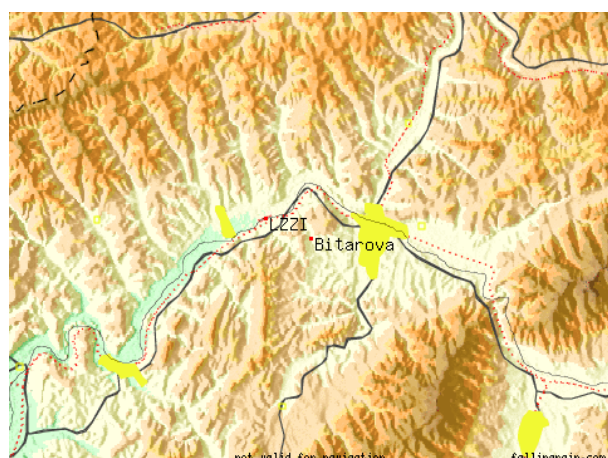
Obec Bitarová je súčasťou okresu Žilina. Obec leží na západnom okraji Žilinskej kotliny. Z hľadiska širších územných vzťahov je súčasťou Žilinského samosprávneho kraja.

Všeobecná charakteristika obce Bitarová

Kód obce	547522
Názov obce, adresa	Obec Bitarová Obecný úrad Bitarová 94, 010 04 Žilina 4 tel: 041/5662 651 email: obec.bitarova@gmail.com
Názov okresu	Žilina
Názov kraja	Žilinský
Názov regiónu	Horné Považie
Prvá písomná zmienka o obci	1393
Nadmorská výška stredu obce	380 m n. m.
Celková výmera obce (m ²)	3 644 777
Hustota obyvateľstva na km ²	172



Zdroj: ŠU SR, 2005



Obec Bitarová leží v západnej časti Žilinskej kotliny v úvalinovitej doline Bitarovského potoka. Nadmorská výška v strede obce je 380 m n. m., v chotári 370-506 m n. m. Takmer odlesnený pahorkatinný povrch chotára s močaristými úvalinami a plochými chrbtami tvorí tret'ohorný flyš, na stráňach s pokrovom hlien. Má hnedé lesné pôdy. Malé lesné plochy sú na juhozápade a severovýchode od obce.

❖ História obce

Na území dnešnej obce Bitarová bolo sídlisko lužickej a púchovskej kultúry z mladšej doby bronzovej, slovanský mohylník z doby veľkomoravskej. Obec sa spomína od roku 1393 ako Bytherfolua, z roku 1474 ako Bytharow, z roku 1598 ako Bitharowa, z roku 1773 ako Bittarowa, maďarsky Bittarova. Názov má podľa Bittera, ktorý tu žil koncom 13. storočia.



Program hospodárskeho a sociálneho rozvoja obce Bitarová

V čase raného feudalizmu obec patrila do provincie Vág a jej územie bolo spolu s celou prilahlou oblasťou pripojené k Uhorsku ku koncu 11. storočia. Po prvýkrát sa Bitarová ako obec spomína v roku 1393, ale dá sa predpokladať, že je omnoho staršia. Jej vznik sa môže datovať na začiatok 13. storočia. Bola časťou panstva Lietava, v roku 1417 bol dedičným richtárom Mycleus Gyurdowicz. V roku 1594 mala 10 domov, v roku 1720 mala 12 daňovníkov, v roku 1784 mala 34 domov, 36 rodín a 225 obyvateľov, v roku 1828 mala 32 domov a 270 obyvateľov. Zaoberali sa prácou v lesoch, včelárstvom, ovčiarstvom, v 17. storočí tu boli rybníky. Po roku 1918 si obec zachovala poľnohospodársky charakter. V období vlády Jozefa II. (1780 – 1790), obec patrila do komitátu Trenčín, bola súčasťou nitrianskeho dištriktu, Trenčianskej stolice a Trenčianskej župy. Po vzniku prvej Československej republiky patrila Bitarová do okresu Žilina a do bánovského obvodného notariátu v Žiline.

❖ Demografia

K 31.12.2004 žilo v obci Bitarová 627 obyvateľov, z toho 337 (53,7%) mužov a 290 (46,3%) žien. V roku 2006 už vzrástol počet obyvateľov na 638, z ktorých bolo 283 ekonomicky aktívnych, čo predstavuje 44,5 % z celkového počtu obyvateľov.

Demografický vývoj v obci Bitarová v rokoch 1869-2001:

Rok	Počet obyvateľov	Rok	Počet obyvateľov
1869	204	1970	522
1890	225	1991	546
1910	294	1996	555
1930	308	1999	592
1948	367	2001	601

Pri sledovaní vývoja počtu obyvateľov od roku 1948 do roku 1970 bol v obci Bitarová zaznamenaný zvýšený nárast obyvateľov o 155 osôb, t.j. o 42,2 %. V rokoch 1971 – 1991 bola v obci stagnácia obyvateľstva, nárast obyvateľov za toto cca 20 ročné obdobie bolo len o 24 osôb, t.j. 4,6 %. Od roku 1992 – 2001 došlo opäť k zvýšenému nárastu obyvateľov o 55 osôb, t.j. 10,1 %.

Vývoj obyvateľstva v obci Bitarová v období 1997 – 2006

Rok	1996	1997	1998	1999	2000	2001	2003	2004	2006
Počet obyv.	555	579	584	592	603	601	606	627	638
Rast, Pokles v %	-	4,32	0,86	1,37	1,86	-0,33	0,83	3,47	1,75

Z prehľadu vyplýva, že Bitarová zaznamenáva v posledných rokoch mierny nárast obyvateľstva prirodzenou menou, pričom absolútne minimum bolo dosiahnuté v roku 2001 (-0,33 %). V posledných dvoch rokoch však obec zaznamenáva určitý progres hlavne v dôsledku migračného prírastku obyvateľstva.



Program hospodárskeho a sociálneho rozvoja obce Bitarová

Pohyb obyvateľstva v obci Bitarová

Rok	Natalita (‰)	Mortalita (‰)	Prírodný prírastok (‰)	Migračné saldo (‰)	Celkový prírastok (‰)
1996	23,42	5,41	18,02	-14,41	3,6
2001	14,9	11,6	3,3	6,7	10,0
2006	17,24	12,54	4,7	1,57	6,27

Veková štruktúra obyvateľstva obce Bitarová je pomerne priaznivá z hľadiska budúcej reprodukcie obyvateľstva, ako aj z hľadiska podmienok pre tvorbu zdrojov pracovných síl. Vo vývoji vekovej skladby obyvateľstva pozorujeme od roku 2000 postupný nárast detskej zložky.

Pri odhade vývoja obyvateľstva v obci Bitarová sme vychádzali zo súčasných demografických pomerov – vekovej skladby obyvateľstva, pôrodnosti, predpoklad úmrtnosti. Na základe uvedených charakteristík by obec zaznamenávala jednoznačne negatívny trend. Vzhľadom k výraznému plánovanému rozvoju bytovej výstavby predpokladáme rast obyvateľstva predovšetkým na základe migračného prírastku obyvateľstva.

V roku 2015 by mala podľa predpokladov obec Bitarová má dosiahnuť 670 obyvateľov (výhľadovo až 710 obyvateľov). V návrhovom období očakávame posilnenie produktívnej zložky obyvateľstva.

Podľa SOBD 2001 bolo z celkového počtu obyvateľov v obci Bitarová 303 ekonomicky aktívnych, čo predstavuje 50,4 %, z toho 124 žien (43,82 % z celkového počtu žien) a 176 mužov (56,29 % z celkového počtu mužov).

V dôsledku predlžovania vekovej hranice odchodu do dôchodku počítame s nárastom podielu ekonomicky aktívneho obyvateľstva.

Bývajúce obyvateľstvo ekonomicky aktívne podľa odvetvia hospodárstva 2006:

Odvetvie hospodárstva	Ekonomicky aktívne osoby			
	muži	ženy	spolu abs.	z toho odchádza do zamest.
Poľnohospodárstvo, poľovníctvo a súvisiace služby	6		6	6
Lesníctvo, ťažba dreva a pridružené služby	2		2	2
Priemyselná výroba	30	40	70	60
Výroba a rozvod elektriny, plynu a vody	10		10	10
Stavebníctvo	40		40	40
Veľkoobchod a maloobchod	20	50	70	62
Hotely a reštaurácie	4	10	14	14
Doprava, skladovanie a spoje	12	5	17	17
Verejná správa a obrana, povinné sociálne zabezpečenie	8	5	13	
Školstvo	7	3	10	10
Zdravotníctvo a sociálna starostlivosť	6	11	17	17
Ostatné verejné, sociálne a osobné služby	4	10	14	10
EA bez udania odvetví				
Spolu	149	134	283	248

Zdroj: OU Bitarová



Program hospodárskeho a sociálneho rozvoja obce Bitarová

❖ Náboženstvo

Obec je katolíckeho vyznania. Ide o občanov rímsko-katolíckeho vierovyznania. V obci sa nachádza dvojvežový rímskokatolícky kostol sv. Augustína. V obci sa nachádza 97 % občanov rímskokatolíckeho vyznania. Taktiež sa v území nachádza kaplnka a Božie muky. Nad obcou je vybudovaná prírodná krížová cesta, ktorá umožňuje nielen občanom obce ale i návštevníkom duševný oddych.



Vzdelanie, škola

V obci Bitarová sa nachádza materská škola, ktorá má jednu triedu s počtom žiakov 26. V obci sa nenachádza základná škola, deti navštevujú základnú školu v obci Hôrky. Stavebno-technický stav materskej školy je vyhovujúci, v roku 2004 bola zrekonštruovaná. Personál škôlky tvoria 2 učiteľky, 1 školníčka. Pracovníci materskej školy pochádzajú z obce Bitarová a Hôrky. Technicky materská škôlka je tiež dobre vybavená ma samostatnú herňu, spáľňu aj šatne. Stredné a vysoké školstvo sa nachádza v okresnom meste Žilina .

❖ Kultúrny a spoločenský život, trávenie voľného času, spolky, tradície

K obci sa nachádzajú kultúrne zariadenia v objekte v centrálnej časti obce spolu s obecným úradom.

Kultúrny a spoločenský život v obci možno považovať za uspokojivý. Najväčší organizátor spoločenského života v obci je Obecný úrad s obecným zastupiteľstvom. Obec má svoj Kalendár podujatí, v rámci ktorých pravidelne organizujú nasledovné podujatia:

- | | |
|------------------|--|
| • <i>Január</i> | <i>Dobrá novina - koledovanie</i> |
| • <i>Február</i> | <i>Fašiangový ples MŠ Bitarová</i> |
| • <i>Marec</i> | <i>Krížová cesta na kalvárii v prírode</i> |
| • <i>Apríl</i> | <i>Čistenie lesných porastov v rámci mesiaca</i> |
| • <i>Máj</i> | <i>Deň matiek</i> |
| • <i>Jún</i> | <i>Deň detí – Hurá prázdniny</i> |
| • <i>Júl</i> | <i>futbalový turnaj</i> |



Program hospodárskeho a sociálneho rozvoja obce Bitarová

- *August* *Hodové slávnosti*
Križová cesta
Slávnostná svätá omša k výročiu vysvätenia kostola
sv. Augustína
- *September* *Dobrovoľný hasičský zbor – hasičská súťaž „Hra*
Plameň“
- *Október* *Mesiac úcty k starším*
- *November* *Kultúrne vystúpenie divadelného krúžku a tanečného krúžku*
mládeže
- *December* *Mikuláš pre deti*
Jasličková pobožnosť v kostole sv. Augustína
Silvestrovská diskotéka pre deti

Toho času sa v obci nachádzajú nasledovné zariadenia umožňujúce záujmovú činnosť:

- kultúrny dom s kapacitou 80 sedadiel
- knižnica s 2600 zväzkami
- športový areál TJ

V obci pôsobia nasledovné spolky:

Telovýchovná jednota TJ Bitarová ,
Dobrovoľný požiarny zbor
Detský spevácky a tanečný krúžok BITAROVČEK

V obci aktívne pracuje telovýchovná jednota, ktorá má tri futbalové kluby – žiaci, dorast a dospelí. Futbalový oddiel bol založený v roku 1964. V kultúrnom dome sú vybudované priestory pre ženy – aerobik. Pre potreby športovcov slúži futbalové ihrisko, ktoré môže byť využité aj na iné druhy športu, nakoľko v jeho areáli sa nachádza spevnená plocha a detské ihrisko. V súčasnosti TJ disponuje so sociálnym zariadením s plynovým kúrením a sprchami s teplou vodou. Územný plán uvažuje s dobudovaním športovo technického vybavenia, ktorý zahŕňa šatne, sociálne zariadenie pre športovcov a návštevníkov, bufet a parkovacie plochy.

Dobrovoľný požiarny zbor bol založený v roku 1924. Medzi jeho hlavné aktivity patri účasť na športových hasičských súťažiach, preventívne prehliadky domov a bytov, zvýšený dozor pri zbere obilia v letných mesiacoch a rôzne aktivity pri uchovávaní tradícií v obci.

Práca s mládežou v obci je v spolupráci s MŠ a ZŠ Hôrky. Na území obce pôsobí detský spevokol, detský tanečný krúžok a mládežnícke ochotnícke divadielko.

Z hľadiska štátnej pamiatkovej starostlivosti sa na území obce nenachádza žiaden pamiatkovo chránený objekt.

V obci sa nachádzajú archeologické náleziská púchovskej kultúry v lokalite Dubiny.



Program hospodárskeho a sociálneho rozvoja obce Bitarová

Obec Bitarová je členom Euroregiónu Beskydy, ktorý vznikol dňa 18. februára 2000 v Rajczy (Poľská republika), kde bola podpísaná Zmluva o slovensko-poľskom spoločenstve pod názvom EUROREGIÓN "Beskydy" medzi združeniami Región Beskydy so sídlom v Žiline (Slovenská republika) a Region Beskidy so sídlom v Bielsku-Biala (Poľská republika).

Taktiež je jednou z partnerských obcí Mikroregiónu Hričov. Prioritou mikroregiónu je obnovenie vidieckeho charakteru prostredia vo všetkých partnerských obciach, nakoľko nadobúda z pohľadu cestovného ruchu po vstupe do EÚ a po vybudovaní diaľnice D1 celoeurópsky význam, a preto bude potrebné v blízkej budúcnosti sústrediť ľudský a odborný potenciál na zabezpečenie trvalo udržateľného rozvoja vidieka pri zachovaní jeho historických, ekologických a kultúrnych hodnôt.



❖ Bývanie – domy a byty

Obec Bitarová je hromadnou dedinou so znakmi nepravidelnosti. V staršej dobe boli domy zrubové trojpriestorové, kryté slamou, sýpky taktiež zrubové omazané, s voľne nasadenou strechou. Z 1. tretiny 20. storočia sú zachované niektoré domy trojpriestorové a z polovice 20. storočia murované so štvorcovými pôdorysom v záhradkách mimo intravilánu pozdĺž hradskej.

Údaje pre danú kapitolu sú čerpané zo Sčítania obyvateľov, domov a bytov 26. mája 2001 obdobne ako pri demografii.

Základné údaje o domovom a bytovom fonde v obci Bitarová

Domy spolu*	Trvale obývané domy		Neobývané domy	Byty spolu	Trvale obývané byty		Neobývané byty
	spolu	z toho RD			spolu	z toho v RD	
159	134	133	24	182	153	174	27

* vrátane ubytovacích zariadení bez bytu

Zdroj: ŠÚ SR

Z celkového počtu neobývaných bytov (27) je najviac z dôvodu nespôsobilých bytov na bývanie (9).



Program hospodárskeho a sociálneho rozvoja obce Bitarová

Úroveň bývania

Ukazovatele úrovne bývania:	
priemerný počet trvalo bývajúcich osôb na 1 trvalo obývaný byt	3,87
priemerný počet m ² obytnej plochy na 1 trvalo obývaný byt:	66,0
priemerný počet obytných miestností na 1 trvalo obývaný byt:	3,84
priemerný počet trvalo bývajúcich osôb na 1 obytnú miestnosť:	1,01
priemerný počet m ² obytnej plochy na osobu:	17,1

Zdroj: ŠÚ SR

Ukazovatele úrovne vybavenosti domácností:

Podiel trvalo obývaných bytov vybavených:	%
ústredným kúrením	69,3
kúpeľňou alebo sprchovacím kútom	91,5
automatickou práčkou	49,0
rekreačnou chatou, chalupou	0
osobným automobilom	28,8
počítačom	20

Zdroj: ŠÚ SR

K 31.12.2006 sa v obci nachádza 196 objektov so súpisným číslom, počet rodinných domov je 180, z toho je neobývaných 13 rodinných domov. V obci sa nachádza jeden bytový dom.

Celkovo možno konštatovať, že bývanie v obci je uspokojivé, z pohľadu kvality života. Od roku 2001 je nárast o 46 rodinných domov, čo predstavuje priemerný ročný nárast 7 rodinných domov. Na druhej strane sú však rezervy v oblasti vzhľadu obce, cestnej infraštruktúry, služieb, rekreácie, ktoré by mala obec poskytujúca bývanie pre miestnych ako aj pre obyvateľov okresného mesta mať k dispozícii. Obec má vypracovanú územnoplánovacia dokumentáciu z roku 2002. Územný plán obce rieši výstavbu na novonavrhovaných plochách.

Tabuľka prehľadu obdobia výstavby trvale obývaných bytov:

Obdobie výstavby	Rodinné domy	Bytové domy
do roku 1899 a nezistené	25	
1900-1919	13	
1920-1945	20	
1946-1970	42	
1971-1980	20	1
1981-1990	20	
1991-2006	40	
Spolu:	180	1

Zdroj: OU Bitarová

❖ Zamestnanosť a nezamestnanosť v obci

V obci z celkového stavu 638 obyvateľov je 414 osôb v produktívnom veku, čo tvorí 64,9 % aktívnych obyvateľov z trvale bývajúcего obyvateľstva.

V obci je toho času je 97% zamestnanosť v obci nie je nikto v hmotnej núdzi.

Po roku 1989 začali obyvatelia podnikat'. Hlavné aktivity sú v službách, no väčšina obyvateľstva za prácou odchádza mimo obec.



Program hospodárskeho a sociálneho rozvoja obce Bitarová

❖ Prírodné zdroje

Z geomorfologického hľadiska sú podmienky pre využitie územia vyhovujúce.

Podľa regionálneho geomorfologického členenia je riešené územie začlenené nasledovne (Mazúr, Lukniš1986, Atlas krajiny SR 2002):

Podsústava	Provincia	Subprovincia	Oblasť	Celok	Podcelok
Alpsko - Himalájska	Karpaty	Západné Karpaty	Vnútorne Západné Karpaty	Žilinská kotlina, Súľovské vrchy	Žilinská pahorkatina, Manínska vrchovina

Členené územie patrí podľa fytoGRAFICKÉHO členenia územia Slovenska do obvodu Západobeskydskej flóry, okres Západné Beskydy, Žilina pravý breh Váhu.

Zoografické členenie územia Slovenska zaraďuje riešené územie do regiónu Západných Karpát, obvodu vonkajšieho okrsku Moravsko-slovenského, podokrsok západný juhozápadná časť Žiliny.

V riešenom území sa podľa geobotanickej mapy, pozdĺž Bitarovského potoka nachádzajú pozostatky horských lužných lesov (Michalko 1986).

Obec má mierne teplé a vlhké podnebie. Priemerná ročná teplota je okolo 8°C, januárová – 3°C až – 4°C, júlová sa pohybuje okolo 18°C. Obdobie bez mrazov trvá asi 200 dní, naproti tomu obdobie s priemernou dennou teplotou pod 0°C trvá približne 60 dní. Priemerný ročný úhrn zrážok predstavuje 700 – 800 mm. Z hľadiska klimatického je územie s vyššími priemernými teplotami, so suchým podnebím a chladnou zimou.



Z prírodných zdrojov najväčšiu hodnotu má poľnohospodárska pôda a lesy.

Bilancia pôdy v katastrálnom území Bitarová:

Kat.územie Bitarová celkom	Pol'. pôda z toho m²				vodné plochy	zast.plochy ostatné plochy	les
	orná pôda	sady	záhrady	lúky			
3 644 717	1 915 821	36 088	92 113	1 129 042	39 099	276 092	156 522



Program hospodárskeho a sociálneho rozvoja obce Bitarová

❖ Územná ochrana prírody

V obci Bitarová sa nenachádza žiadne veľkoplošné ani maloplošné chránené územie vyhlásené v zmysle zákona NR SR č. 543/2002 Z.z. Zároveň štátna ochrana prírody neeviduje v riešenom území žiadnu lokalitu s predpokladom vyhlásenia v zmysle vyššie uvedeného zákona.

Oblasť obce Bitarová nie je bohatá na živočíchy. Z divožijúcich možno spomenúť jaštericu obyčajnú, skokana štíhleho, srnca hôrneho a viaceré druhy chrobákov. Na jar a v jeseni vedie cez Bitarovú migračná cesta vtáctva, jeleňa, diviaka, bažanta, jarabice, lišky, zajaca.

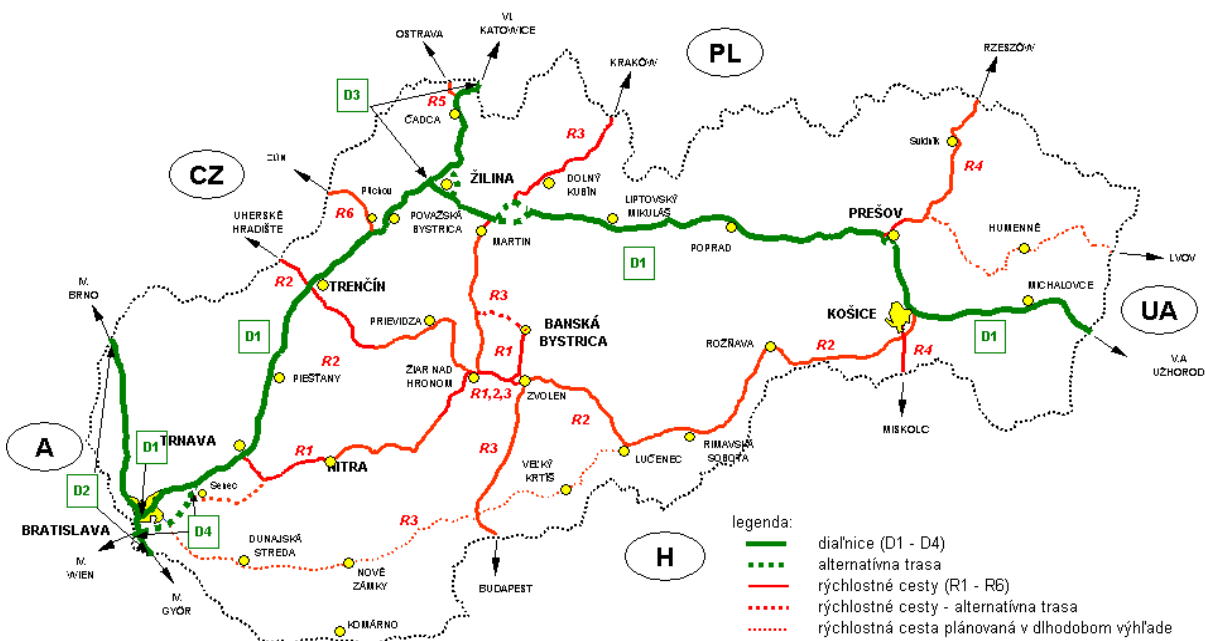
❖ Doprava

Dopravné napojenie obce je na nadradenú komunikačnú sieť uskutočnené prostredníctvom cesty III/5181, na ktorú sa napájajú obslužné a prístupové komunikácie, pričom sa rešpektujú navrhované trasy diaľnic D-1 a D-3.

Napojenie na železničnú dopravu je možné najbližšie cca 5 km v zástavke Dolný Hričov a Žilina vo vzdialenosti 7 km. Letecké služby poskytuje letisko Žilina – Dolný Hričov.

Autobusovú dopravu pre obec zabezpečuje SAD Žilina 13 spojmi do Žiliny a 2 spojmi do Bytče. Na území obce sa nachádzajú dve autobusové zastávky.

Zvyšovanie životnej úrovne prináša so sebou vysoký rast cestnej automobilovej dopravy, najmä individuálneho automobilizmu a vyvoláva nevyhnutnú modernizáciu a rozšírenie kapacity cestnej siete. Na hlavných cestných ťahoch s medzinárodnou dopravou už v súčasnosti evidujeme vyčerpanú kapacitu resp. prekročenú výkonnosť ciest. Na týchto úsekoch má dopravná situácia rapidne zhoršujúcu tendenciu. Zásadným riešením na odstránenie disproporcií v kapacitách - s prihliadnutím na súčasné a prognózované dopravné množstvá - je okrem rozvoja diaľnic zabezpečenie i rozvoja cestnej siete, najmä rýchlostných ciest.





Program hospodárskeho a sociálneho rozvoja obce Bitarová

❖ Infraštruktúra a vybavenosť domácností

Obec je v súčasnosti splynofikovaná na 95 %, v obci je vybudovaný vodovod, taktiež 95 % domov má vybudované vodovodné prípojky.

Odpadová voda sa zberá do žumpy, septikov a čističky odpadových vôd.

Obec nemá vybudovanú kanalizáciu, v budúcnosti sa plánuje s vybudovaním kanalizácie napojením na ČOV Horný Hričov. Kanalizácia nie je vybudovaná z nedostatku finančných prostriedkov.

Telekomunikačné služby sú zabezpečované Centrom sieťovej infraštruktúry CSI Žilina, príslúchajúceho Regionálneho centra RCSI Žilina. Obec Bitarová je pripojená na telefónu ústredňu Hôrky. Občania sú napojení cez dvoch operátorov na Internet, čo niektorí aj využívajú. Oba mobilný operátory (ORNGE a TELECOM) pokrývajú obec signálom.

Obec prevádzkuje separovaný zber, tuhý odpad odváža prostredníctvom firmy T+T na skládku v Považskom Chlmci. Všetky domácnosti v obci sú vybavené nádobami o objeme 110 l, ktoré sú vyprázdňované jedenkrát za týždeň.

Obec má vzdušné vedenie elektrickej energie zásobované z troch trafostaníc. V obci v je cca 4,4 km ciest v primeranom stave. Obec má autobusové spojenie s okresným mestom Žilina aj s mestom Bytča. Počet spojov do Žiliny je 13.

V obci je ďalej obecný rozhlas v káblovom vedení a ústredňa.

Vybavenosť obce technickou infraštruktúrou

Infraštruktúra v km	Bitarová
cesty I. kategórie	0
cesty II. kategórie	1 514
cesty III. kategórie	2 930
miestne komunikácie I.-IV. triedy spolu	4 444
železničná sieť	0
plyn	áno
kanalizácia	nie
ČOV	nie
vodovod	áno
vodný zdroj	nie
zber TKO klasicky	áno
separovaný	nie
spôsob vykurovania	plyn, uhlie, drevo
vedenie el. energie: vzdušné	áno
káblové	
železničná stanica	nie
vlakové spojenie	nie
železničná zástavka	nie
telefónny rozvod	áno
rozhlas	áno
káblová TV	nie



Program hospodárskeho a sociálneho rozvoja obce Bitarová

❖ Životné prostredie

Životné prostredie obce Bitarová je od nepamäti silne antropogénne ovplyvňované. Jeho jednotlivé zložky vykazujú rôznu intenzitu narušenia, ktorá je kombináciou lokálnych aktivít súvisiacich s miestnym osídlením a jeho aktivitami a negatívnych vplyvov bližšieho i širšieho okolia.

K zlepšeniu životného prostredia v riešenom území prispeli – zrušenie živočíšnej výroby v hospodárskom dvore Bitarová, vybudovanie plynofikácie a napĺňanie Programu odpadového hospodárstva. V poslednej dobe k zhoršeniu došlo zdražením plynu, menej solventní občania kúria rôznymi náhradnými – cenovo dostupnými palivami.

Znečistenie vôd miestnych recipientov pochádza z činnosti súvisiacich s polohou intravilánu obce, s jej sprievodnými činnosťami, absenciou kanalizačnej siete a napojenia obce na ČOV. Obec sa na znečisťovaní povrchových vôd podieľa lokálne, najväčší vplyv obce sa prejavuje na recipienty pretekajúce priamo obcou. Intravilán obce pôsobí ako hlavný zdroj znečisťovania povrchových vôd v tomto úseku sústavy riečnej siete (priesaky a výtoky z domových žúmp, znečisťovanie domovým odpadom – vysypávanie TKO do recipientu – tvorba čiernych skládok), menšie znečistenie pochádza z poľnohospodárskej činnosti v území (splachy, úniky a pod.).

Podzemné vody sú ohrozené priamo intravilánom obce (absencia kanalizácie a napojenia obce na ČOV, úniky zo septikov a žúmp) a poľnohospodárskou činnosťou (aplikácia agrochemikálií). Obec v území vystupuje ako plošný zdroj znečistenia podzemných vôd.

Ovzdušie - k výraznému zlepšeniu imisnej situácie v obci došlo ukončením plynofikácie obce. V súčasnosti sú hlavným lokálnym zdrojom znečisťovania ovzdušia iba niektoré domáce kúreniská, ktoré používajú pevné palivo. V širšom záujmovom území obce nie sú známe zdroje, ktoré by negatívne ovplyvňovali kvalitu ovzdušia.

Odpadové hospodárstvo - v obci Bitarová nie je rozvinutý priemysel, tvorba odpadov je výrazne viazaná na intravilán obce. Obec zabezpečuje vývoz komunálneho odpadu prostredníctvom firmy T+T Žilina na povolenú skládku komunálneho odpadu nachádzajúcu sa v Považskom Chlmci, nebezpečný odpad sa vyváža 2x do roka, ako aj ostatný odpad.

Všetky domácnosti v obci a organizácie na území obce sú vybavené nádobami o objeme 110 l, ktoré sú vyprázdňované jedenkrát za týždeň. Obec vlastní niekoľko veľkoobjemových kontajnerov (7 m³), ktoré sa vyprázdňujú podľa potreby 4 – 5 krát za rok.

Obec Bitarová má zavedený separovaný zber papiera, plastov, kovov a skla. Obec je povinná mať zavedený separovaný zber papiera, plastov, kovov, skla a biologicky rozložiteľných odpadov v zmysle zákona NR SR č. 24/2004 Z.z., ktorým sa mení a dopĺňa zákon NR SR č. 223/2001 Z.z. o odpadoch.

Priemysel nie je v obci rozvinutý. Miestne malé dielničky nemajú žiaden vplyv na životné prostredie.



Program hospodárskeho a sociálneho rozvoja obce Bitarová

4. Ekonomické zdroje

❖ Podnikateľská sféra

V obci je evidovaných 20 fyzických osôb podnikajúcich prevažne v sfére služieb, stavebníctva a drobných remeselných služieb.

Vzhľadom na príjmy živnostníci nie sú schopní vytvoriť ďalšie pracovné miesta. Predpokladá sa z hľadiska zvýšenia ponuky a dopytu ich aktivizácia je najmä v oblasti služieb.

Registrované právnické subjekty zapísané v obchodnom registri podnikajúce v rámci priemyselnej výroby sú nasledovné:

- ZKK, s.r.o. Bitarová 303,
- MK-CAR, s.r.o. Bitarová 301,
- COPYTECHNIK SLOV s.r.o. Bitarová 120.

Celkovo možno konštatovať, že podnikateľská sféra má v obci predpoklad rozšírenia.

Z poľnohospodárskych podnikov na území katastra pôsobí Poľnohospodárske družstvo PD Agrodružstvo Bánová, ktoré hospodári na výmere 200 ha ornej pôdy a zamestnáva 6 zamestnancov z obce Bitarová.

5. SWOT analýza

Na základe uvedeného auditu zdrojov je možné zostaviť nasledovnú SWOT analýzu – Analýzu silných a slabých stránok, príležitostí a ohrození.

Silné stránky	Slabé stránky
Na čo sme v obci hrdí	Čo nám v obci znepríjemňuje život
- blízkosť obce pri krajskom meste Žilina	
- záujem o stavebné pozemky občanov mesta Žilina	- nevyhovujúce služby
- pekné prírodné prostredie	- nedostatok ubytovacích zariadení
- dobré susedské vzťahy s okolitými obcami	- chýbajúca infraštruktúra – kanalizácia, obci
- ľudské zdroje	- nevyhovujúci povrch komunikácií pre ťažké vozidlá
- pripravenosť územia na realizáciu projektov	- absencia chodníkov
- prostredie obce	- nedostatok finančných zdrojov
- ochota a práca Obecného úradu	- chýbajúce detské ihrisko
- zachovanie tradícií	- znečistenie ovzdušia lokálnym kúrením
- zachovanie poľnohospodárskeho družstva	- nedostatočná propagácia obce
- športový areál – zlepšenie vzhľadu	- ľahostajnosť ľudí
- zachovanie ľudových tradícií	- vandalizmus
- účasť obce Hričovského mikroregiónu	- nedbalosť vodičov k obmedzeniu rýchlosti
- plynofikácia obce	- slabá skúsenosť v oblasti ubytovania na súkromí
- existujúci drobní podnikatelia	
- nový povrch miestnych komunikácií	
- blízkosť cyklotrás	



Program hospodárskeho a sociálneho rozvoja obce Bitarová

Príležitosti	Ohrozenia
- možnosti čerpania fondov – EÚ na vybudovanie oddychovej zóny prepojením na trasy cyklotrás	Nedostatok financií
- motivačné prvky pre drobných podnikateľov (výhodné úvery, grantové schémy)	
- využitie spolupráce v mikroregionálnom spojení Hričovskej doliny	

SWOT analýza sa prevádza s cieľom podrobného zmapovania situácie v obci a uvedenia vonkajšieho prostredia, v ktorom sa obec rozvíja, je daným východiskom pre zadenovanie strategických cieľov budúceho rozvoja.

❖ Analýza problémov

Na základe auditu zdrojov a SWOT analýzy bola vykonaná problémová analýza. Na stretnutí boli identifikované nasledovné okruhy problémov, ktoré treba riešiť, aby sa zabezpečil účinný rozvoj obce v súvislosti so životom v ne a jej danosťami popísanými v audite zdrojov:

- Problémy spojené s udrжанím kvality životného prostredia
- nedostatočné služby pre občanov
- nedostatočné športové služby

horizontálnym problémom sa ukázal byť

- nedostatok financií.

Strategické ciele majú vychádzať z využitia silných stránok a snažiť sa zabrániť prehlbovaniu nepriaznivých faktorov zadenovaných v slabých stránkach. Ciele zároveň umožnia zadenovať príležitosti a navrhnúť také rozvojové projekty, ktoré budú brať o úvahy ohrozenia pomenované v SWOT analýze.

Z hľadiska zhodnotenia silných a slabých stránok jednoznačne vychádza poradie, v ktorom treba riešiť problémy tak, aby mohli byť realizované stanovené ciele. Riešenie problémov na území obce Bitarová vzhľadom na ich vplyv na ďalší rozvoj je nasledovné:

v oblasti infraštruktúry obce

- vybudovanie kanalizácie obce
- spevniť a dobudovanie nových komunikácií a peších chodníkov
- dokončenie rekonštrukcie obecného úradu
- dobudovať miestny internet a káblovú televíziu
- zabezpečenie stavebných pozemkov pre IBV inžinierskymi sieťami

v oblasti služieb pre cestovný ruch

- vybudovanie informačného turistického centra pri obecnom úrade
- vybudovanie cykloturistickej trasy cez obec Bitarová
- vybudovanie oddychovej zóny Háj

v oblasti životného prostredia

- dobudovať separovaný odpad v obci
- vybudovať kanalizáciu v obci



Program hospodárskeho a sociálneho rozvoja obce Bitarová

- úprava vodného toku a vonkajších verejných priestorov pri kostole, cintoríne, MŠ a v okolí obecného úradu

v oblasti občianska vybavenosť, školstvo, kultúra a šport

- vybudovať kultúrno- športový areál, klzisko v obci
- vybudovať detské ihrisko
- vybudovať altánku v areály MŠ
- zrekonštruovať schodište v kultúrnom dome
- vybudovanie tenisového kurtu.

6. Strategické ciele rozvoja obce

Strategickým cieľom PHSR Bitarová je vytvoriť podmienky na všestranný kvalitný život občanov obce Bitarová a to tak, aby sa stala obec domovom a miestom pre plnohodnotný život pre všetkých občanov.

Špecifický PHSR Bitarová:

Aby sme dosiahli vyššie uvedený strategický cieľ bude naplnený prostredníctvom štyroch špecifických cieľov:

- 1. Skvalitnenie životných podmienok obyvateľstva, vybudovaním infraštruktúry a služieb**
- 2. Rozvoj služieb pre občanov**

V súčasnosti obec nemá vybudovanú kanalizáciu, čo tvorí značnú bariéru pre ďalší rozvoj obce, predstavuje negatívny prvok z hľadiska ochrany životného prostredia a nevytvára podmienky pre kvalitné bývanie z pohľadu hygieny pre miestne obyvateľstvo a turistov. Rekonštrukciou objektov služieb, vybudovaním športových zariadení a s tým súvisiacej doplnkovej vybavenosti sa ráta aj s ekonomickou sebestačnosťou a približne 10-15 ročným obdobím návratnosti miestnych zdrojov.

Ďalej bude potrebné vybudovať inžinierske siete kompletne kanalizáciu, rozšíriť vodovod, plyn, MK, vybudovanie chodníka pre peších na ceste III. triedy .

V nasledujúcich rokoch je potrebné zabezpečenie stavebných pozemkov pre individuálnu bytovú výstavbu v zmysle spracovaného územného plánu obce Dobudovaním infraštruktúry a služieb rôzneho charakteru a mnohé ďalšie podľa dopytu po službách zjednodušia život miestnemu obyvateľstvu.

- 3. Zvýšenie ekonomickej sebestačnosti a zvýšenie konkurencie schopnosti v regióne**

Vybudovaním turistického centra, udržanie poľnohospodárstva, občianskej vybavenosti a športových aktivít zvýši sa konkurencie schopnosť územia obce a vytvorí sa z hľadiska finančných príjmov ekonomická základňa pre realizáciu ďalších etáp a projektov v obci a dôjde k nárastu príjmov z daní (daň z nehnuteľností, daň z príjmov FO a PO miestne



Program hospodárskeho a sociálneho rozvoja obce Bitarová

dane, poplatky, vytvoria sa podmienky pre ďalšie subjekty na podnikateľské aktivity v oblasti služieb.

4. Vytvorenie podmienok pre rozvoj turizmu v obci Bitarová so zameraním na regionálny turizmus

Cieľom je vytvorenie podmienok pre ďalší rozvoj turizmu v obci Bitarová so zameraním na regionálny turizmus.

Počíta sa s vybudovaním športových a turistických aktivít

Bol uvedený 1 strategický cieľ pre budúci rozvoj Bitarovej. Cieľ bol rozdelený do štyroch špecifických cieľov, v rámci ktorých sú pomenované projektové zámery, ktoré by sa mali realizovať na území obce.

V tomto mieste je treba zdôrazniť, že významnou vlastnosťou programu hospodárskeho rozvoja by mala byť živosť tohto dokumentu.

Živý dokument znamená, že súčasné poznanie a rozvojové potreby nie sú poznaním a potrebami konečnými, a že v budúcnosti sa toto poznanie a potreby môžu a budú meniť. Preto by program mal zabezpečiť, aby v ňom budúce myšlienky a projekty našli svoje uplatnenie. Zároveň je však dôležité, aby obec zmenami v programe nezľavovala z najdôležitejších rozvojových princípov a hodnôt. To znamená, že obec by si dlho mala udržiavať svoju víziu a strategické ciele a mala mať záujem o realizáciu takých zámerov, ktoré túto víziu a ciele podporujú.

7. Akčný a finančný plán

Náklady na investície sú orientačné a pri vypracovaní konkrétnych projektov budú upresňované aj na základe presných výpočtov vyplývajúcich z jednotlivých technických riešení.

Akčný a finančný plán

Navrhovaný projekt	Rozpočet	Časť realizácia
1. Cestovný ruch		
- zabezpečiť projekt a realizáciu oddychovej zóny Háj	2 300 000,- Sk	
- vybudovanie informačného turistického centra	150 000,- Sk	
2. VÝSTAVBA A ŽIVOTNÉ PROSTREDIE		
- vybudovať kanalizáciu obce	42 000 000,- Sk	
- spracovanie projektovej dokumentácie a následne realizácie úpravy a regulácie potoka v strede obce	3 500 000,- Sk	
- zabezpečiť spracovania projektových dokumentácií, športový areál ,cesty, plyn, vodovod, elektroinštalácie	500 000,- Sk	
- spevniť a dobudovať miestne komunikácie	10 000 000,- Sk	
- zabezpečenie stavebných pozemkov pre individuálnu bytovú výstavbu občanov s inžinierskymi sieťami	5 000 000,- Sk	
- vybudovanie chodníka pre peších na ceste IIIriedy v dĺžke 800 m	5 000 000,- sk	
- dobudovať separovaný odpad obci, nákup kontajnerov pre separovaný odpad	500 000,- Sk	



Program hospodárskeho a sociálneho rozvoja obce Bitarová

- miestny internet	500 000,-Sk	
- káblovú televíziu	2 000 000,-Sk	
3.OBČIANSKA VYBAVENOSŤ, ŠKOLSTVO, KULTÚRA A ŠPORT		
- nadstavba materskej škôlky, oprava základov	7 000 000,- Sk	
- rekonštrukcia obecného úradu, strop, krov, prístavba	5 000 000,- Sk	
- rekonštrukcia kultúrneho domu, schodišťa	2 300 000,- Sk	
- zabezpečiť projekt a realizáciu úpravy stredu obce	1 300 000,- Sk	
- úprava okolia MŠ	200 000,- Sk	
- úprava okolia kostola	300 000,- Sk	
- úprava priestorov cintorína	600 000,- Sk	
- výstavba detského ihriska	1 000 000,- Sk	
- obnoviť interiér kultúrneho domu	1 000 000,- Sk	
- vybudovať tenisový kurt	1 500 000,- Sk	
- vybudovať kultúrno-športový areál, klzisko, volejbal	3 700 000,- Sk	
4.KULTÚRNE A ŠPORTOVÉ PODUJATIA		
- poriadat' tradičné hody	60 000,- Sk	
- oslava vianoc a konca roka	20 000,- Sk	
- deň matiek	20 000,- Sk	
- sviatok seniorov	20 000,- Sk	
- deň detí	15 000,- Sk	

8. Zabezpečenie programu

❖ Ekonomický a sociálni partneri

Pre realizáciu zámerov na úrovni obce a regiónu je nielen praktické, ale regionálna politika Európskej únie to od nás priamo vyžaduje, aby sme sa spájali s partnermi, ktorí majú podobné ciele a zámery ako my, aj keď na ich realizáciu budú používať odlišné prístupy. Ide o tzv. verejno-súkromné partnerstvá, ktoré spájajú ekonomických partnerov (podnikateľské subjekty) a sociálnych partnerov (zástupcovia občianskych, neziskových zoskupení) s verejnou správou (samospráva a štátna správa). Takéto zoskupenia významnou mierou prispievajú k zvyšovaniu schopnosti obce a regiónu čerpať prostriedky zo štrukturálnych fondov Európskej únie.

Partnerstvá môžu vzniknúť účelovo, pri realizácii spoločného projektu (a zaniknúť, keď projekt skončí) alebo majú dlhodobý charakter, keď sa spoja pri naplňaní cieľov zameraných napríklad na rozvoj regiónu alebo nejakého spoločného záujmu (napríklad včelári, umelci a podobne). Partnerstvo môže fungovať ako zoskupenie fyzických či právnických osôb bez právnej subjektivity na základe zmluvy o spolupráci, alebo ako združenie s právnou subjektivitou. Väčšie projekty či zámery niekedy vyžadujú koordináciu viacerých partnerov, či už v rámci spoločnej témy (horizontálna koordinácia) alebo rôznych úrovní spolupráce alebo financovania projektov (vertikálna koordinácia).

❖ Implementácia

Implementácia Programu hospodárskeho a sociálneho rozvoja obce Bitarová je zložitý a náročný proces. Za jeho realizáciu so zabezpečením všetkých väzieb na strategické a



Program hospodárskeho a sociálneho rozvoja obce Bitarová

programové dokumenty SR a EÚ budú zodpovední predstavitelia samosprávy obce Bitarová. Návrh spôsobu implementácie bude treba dopĺňať v súlade s organizačnou štruktúrou samosprávneho úradu, jeho kompetenciami v nadväznosti na vývoj v oblasti legislatívy, predovšetkým v oblasti nakladania s finančnými prostriedkami.

❖ Finančné zabezpečenie

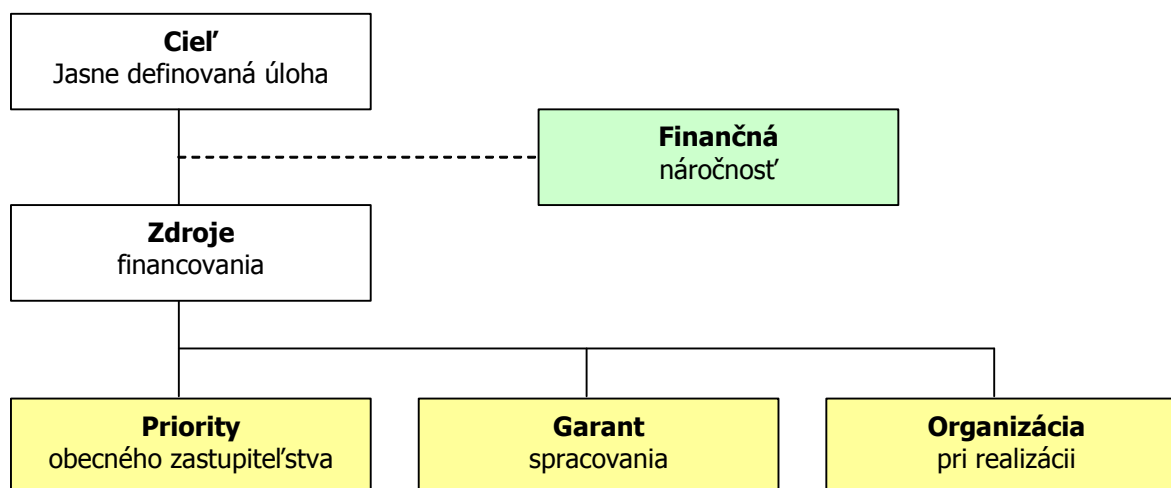
V zmysle zákona č. 503/2001 Z. z. sa financovanie regionálneho rozvoja realizuje na troch úrovniach:

- Na mikroregionálnej úrovni je možné rozvojové aktivity financovať jedine združovaním zdrojov nižšej úrovne, čiže obcí. Združenie obcí Mikroregiónu Hričov nedisponuje spoločným mikroregionálnym fondom, z ktorého by sa mohli financovať rozvojové aktivity, preto zostavenie finančného plánu realizácie programu momentálne nie je relevantné. V súčasnej situácii je možné rozvojové aktivity financovať buď z rozpočtov jednotlivých obcí v prípade individuálnych projektov alebo združením financií viacerých obcí v prípade spoločných projektov. V prípade financovania projektov majúci význam v kontexte priorit celého kraja zohráva významnú úlohu Žilinský samosprávny kraj a financovanie inštitúcií v jeho zriaďovateľskej kompetencii. Ďalšími doplnkovými zdrojmi, ktoré možno definovať na úrovni jednotlivých aktivít sú predovšetkým štrukturálne fondy EÚ. Ich využitie v rámci jednotlivých aktivít je možné stanoviť len indikatívne bez určenia výšky požadovanej podpory s cieľom prispieť ku koordinácii realizácie rozvojových aktivít.

- Pri zostavovaní finančného plánu a zaisťovaní finančnej podpory je potrebné zamerať sa na tie opatrenia, ktoré sú nedostatočne podporované zo štátneho rozpočtu, alebo nie sú podporované vôbec.

- Pri zabezpečovaní základných potrieb občanov postupuje samospráva podľa zákona číslo 612/2002 Z.z. o obecnom zriadení a v zmysle zákona č. 138/1991 Zb. o majetku obcí v znení neskorších predpisov.

- Na plnenie svojich úloh má obec okrem finančných prostriedkov poukázaných od štátu v rámci delimitácie k dispozícii nasledovné financie: príjmy z miestnych daní a poplatkov, zdroje Štrukturálnych fondov Európskej únie v rámci programovacieho obdobia 2007 – 2013 a zdroje z Národnej diaľničnej spoločnosti.





Program hospodárskeho a sociálneho rozvoja obce Bitarová

9. Záver

Zákon o podpore regionálneho rozvoja č. 503/201 Z.z. ukladá povinnosť v obci spracovať program hospodárskeho a sociálneho rozvoja obce. Je to strednodobý plánovací dokument, ktorý bude priebežne upravovaný a aktualizovaný v súvislosti s priebehom reforiem a vývojom hospodárskej a sociálnej situácie v obci. Tento dôležitý dokument bude slúžiť aj ako rámec pre doporučovanie, tvorbu a implementáciu projektov financovaných zo štrukturálnych fondov Európskej únie.